

# Rzemieślnicy i biznesmeni. Właściciele małych i średnich przedsiębiorstw prywatnych

**KONFERENCJA BADAWCZA  
Ośrodka Badań nad Przedsiębiorczością PARP**

**ILOŚĆ vs JAKOŚĆ, czyli kto tworzy nowoczesną gospodarkę**

**6 grudnia 2013 r., Pałac Prymasowski, ul. Senatorska 13/15, Warszawa**

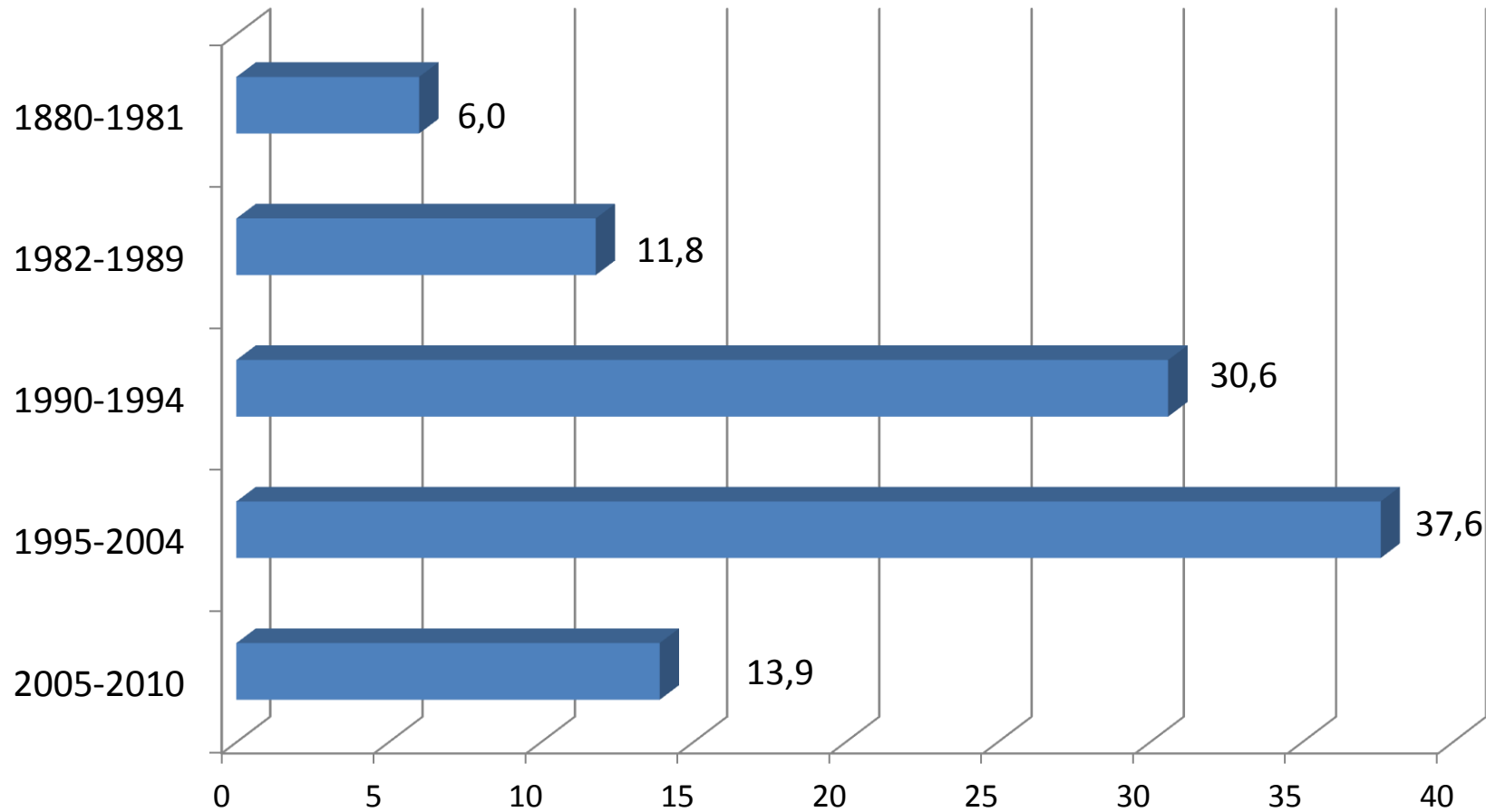
# Liczba przedsiębiorstw aktywnych według klas wielkości w 2010 r.

Mikro-przedsiębiorstwa (0-9 zatrudnionych)	1 655 064	
Małe przedsiębiorstwa (10-49 zatrudnionych)	52 591	} <b>68 432</b>
Średnie przedsiębiorstwa (50-249 zatrudnionych)	15 841	
Duże przedsiębiorstwa (> 249 zatrudnionych)	3 167	

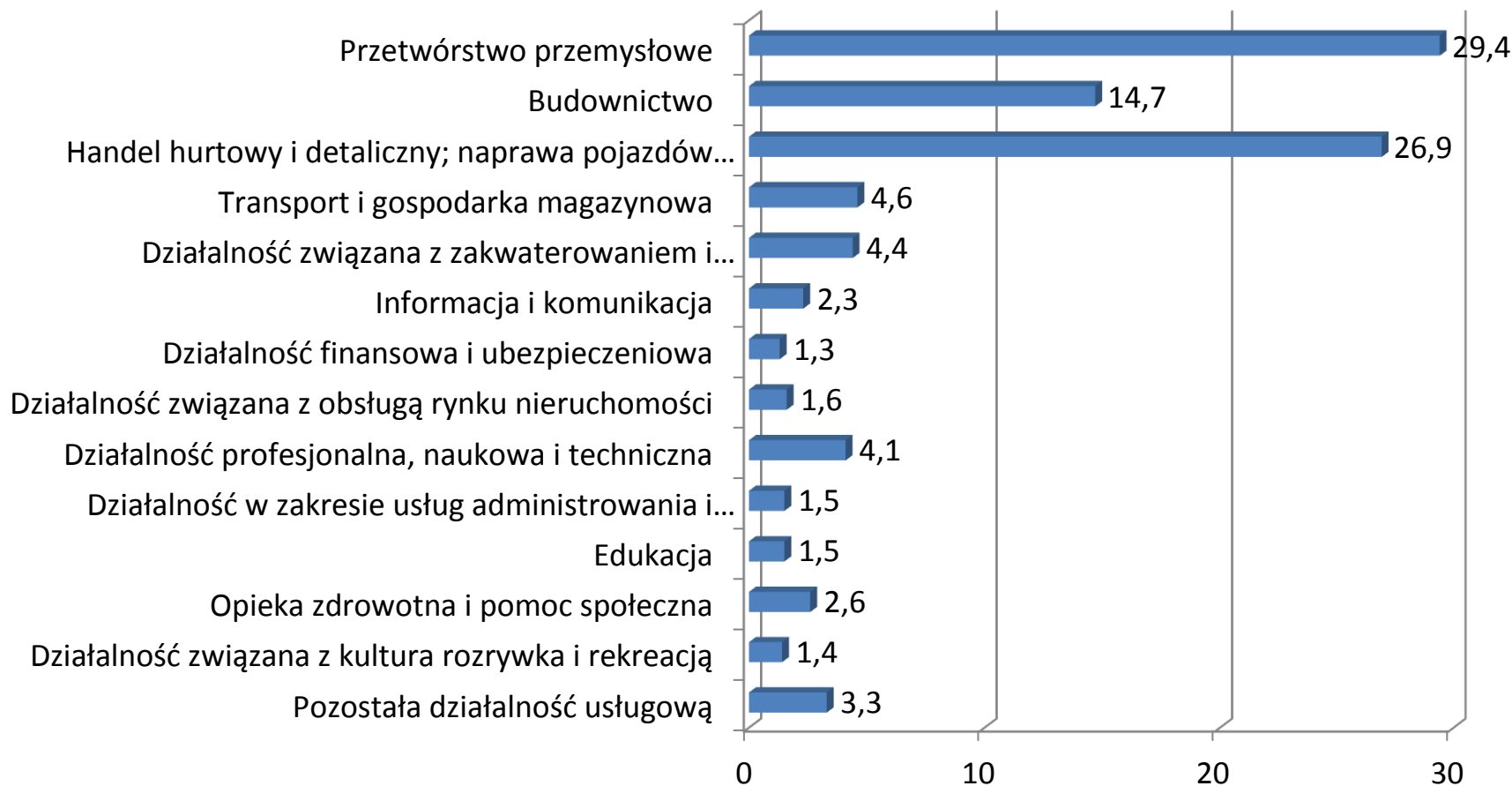
# Liczba pracujących w sektorze przedsiębiorstw według klas wielkości w 2010 r.

Mikro-przedsiębiorstwa (0-9 zatrudnionych)	3 399 096	
Małe przedsiębiorstwa (10-49 zatrudnionych)	1 143 458	} <b>2 792 561</b>
Średnie przedsiębiorstwa (50-249 zatrudnionych)	1 649 103	
Duże przedsiębiorstwa (> 249 zatrudnionych)	2 667 396	

# Okres powstania przedsiębiorstw (%)



# Główny rodzaj działalności przedsiębiorstwa



# Rynki działalności przedsiębiorstw a liczebność załogi (%)

Jak by Pan(i) określił(a) rynek działalności swojego przedsiębiorstwa?	Liczebność załogi					Ogółem
	8-10	11-20	21-49	50-99	100-250	
Rynki zagraniczne	12,8	8,7	16,9	20,8	<b>36,7</b>	13,6
Rynek krajowy	32,1	35,1	37,7	39,6	50,0	36,5
Rynek regionalny	21,8	33,1	25,3	27,1	13,3	28,2
Rynek lokalny	<b>33,3</b>	23,1	20,1	12,5	-	21,7
Ogółem	100,0	100,0	100,0	100,0	100,0	100,0

# Branża a ocena nowoczesności majątku trwałego firmy (porządkowane malejąco przy łącznych ocenach nowoczesności na poziomie światowym i europejskim)

Branża	A	B	C	D
Edukacja	37,5	25,0	37,5	-
<b>Informacja i komunikacja</b>	<b>35,7</b>	7,1	57,1	-
<b>Działalność profesjonalna, naukowa i techniczna</b>	<b>32,0</b>	36,0	16,0	-
Transport i gospodarka magazynowa	28,5	35,7	35,7	-
<b>Działalność finansowa i ubezpieczeniowa</b>	<b>25,0</b>	37,5	37,5	-
Działalność w zakresie usług administrowania	22,2	33,3	33,3	11,1
Hotelarstwo i gastronomia	18,5	29,6	37,0	14,8
Przetwórstwo przemysłowe	13,4	40,8	37,4	8,4
Handel hurtowy i detaliczny	13,4	34,8	41,5	5,5
Opieka zdrowotna i pomoc społeczna	13,4	46,7	40,0	-
Działalność związana z kulturą rozrywką i rekreacją	12,5	37,5	37,5	-
Działalność związana z obsługą rynku nieruchomości	11,1	33,3	44,4	11,1
Budownictwo	6,8	36,0	51,7	-
Pozostała działalność usługową	6,7	40,0	46,7	6,7
<b>Ogółem</b>	<b>15,0</b>	<b>36,2</b>	<b>40,4</b>	<b>5,0</b>

A. nowoczesny na poziomie światowym lub europejskim

C. nowoczesny na tle przedsiębiorstw krajowych

D. przeciętny na tle przedsiębiorstw krajowych

E. nie jest nowoczesny

Nie sumuje się w wierszach do 100, bowiem pominięto „nie dotyczy, nie posiadamy rzeczowego majątku trwałego”

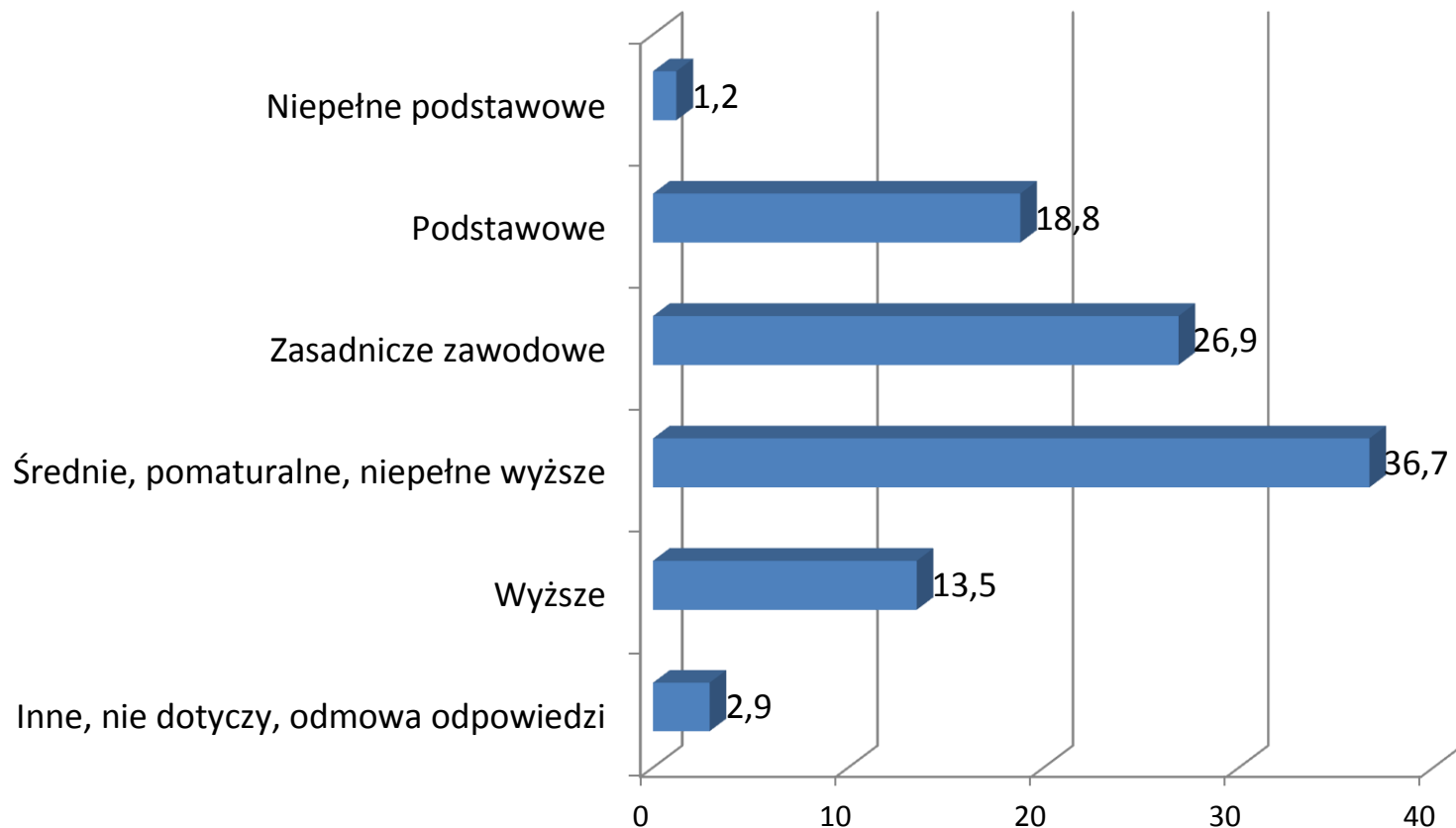
# Przedsiębiorcy

1. Badania 2010/2011 kwestionariuszowe, 2011-2012 jakościowe; realizacja CBOS, N=609, reprezent. dla właścicieli sektora MŚP
1. **Z naszych badań z 1999 roku wynikało, że przedsiębiorcy zatrudniający od 15 do 249 pracowników wywodzili się z kategorii menedżerów i specjalistów z przedsiębiorstw państwowych**, byli osobami w większości posiadającymi wyższe wykształcenie i kontynuującymi w sektorze prywatnym działalność w zakresie zawodu wyuczonego (inżynier budowlany był właścicielem firmy budowlanej).
2. **Badania aktualne (2010/2011) wskazują na wzrost heterogeniczności badanego środowiska.** Przedsiębiorcy przekraczający w ciągu ostatnich kilkunastu lat barierę dzielącą sektor mikroprzedsiębiorstw od sektora małych i średnich przedsiębiorstw często mieli niższy poziom wykształcenia niż przedsiębiorcy z poprzedniej generacji.
3. Jednym z celów badań było stwierdzenie czy zbliżone położenie ekonomiczne (stosunek do własności, role pracodawców) kształtują z przedsiębiorców sektora MŚP jednolitą warstwę ekonomiczną, czy warstwa ta rozpada się na odrębne grupy, pozbawione wspólnej tożsamości.

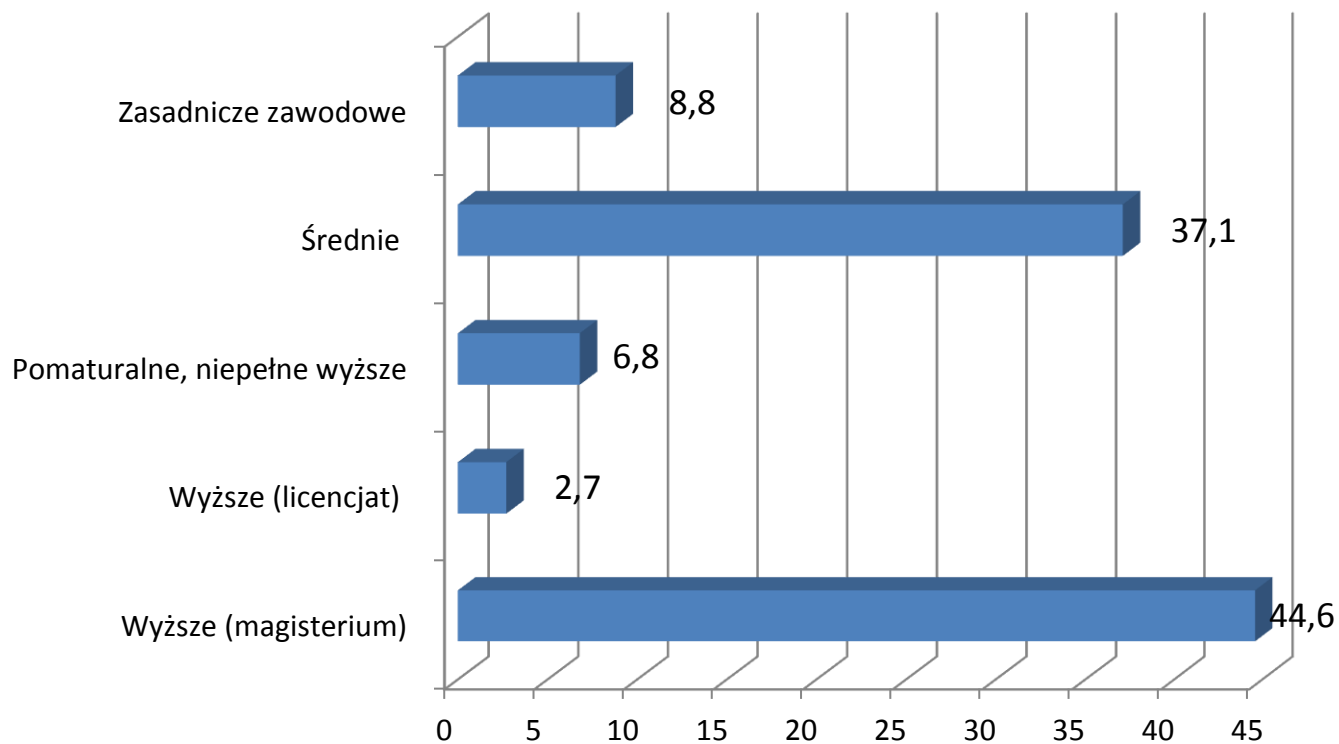


## Pochodzenie rodzinne.

**Jakie wykształcenie miał Pana(i) ojciec (opiekun) gdy Pan(i) miał(a) 14 lat?**



# Wykształcenie respondentów



## Pochodzenie rodzinne c.d.

**Do jakiej grupy zawodowej należał Pana(i) ojciec (opiekun) gdy Pan(i) miał(a) 14 lat?**

Grupa zawodowa	%
Robotników	30,2
Urzędników nie pełniących funkcji kierowniczych	19,0
Kadry kierowniczej	17,7
Rolników	17,0
Przedsiębiorców	14,6
Do innej grup, odmowa, nie dotyczy	1,8
Ogółem	100,0

# Awanas edukacyjny

**Spośród przedsiębiorców-dzieci rolników o wykształceniu podstawowym i zasadniczym zawodowym 20,3% zdobyło wykształcenie wyższe, 12,4% zostało inżynierami.**

**Spośród dzieci robotników o wykształceniu podstawowym i zasadniczym zawodowym 29,8% zdobyło wykształcenie wyższe a 14,2% zostało inżynierami.**

**Spośród dzieci przedsiębiorców prywatnych o wykształceniu podstawowym i zasadniczym zawodowym: 36,1% zdobyło wykształcenie wyższe, 11,1% inżynierskie.**

**Spośród dzieci przedsiębiorców prywatnych o wykształceniu średnim: 44,7% zdobyło wykształcenie wyższe, 18,4% zostało inżynierami.**

**Spośród dzieci rodzin inteligenckich: 80,3% ukończyło wyższe studia, 35,5% zostało inżynierami.**

# Kapitał kulturowy

Wykształcenie rodziców	Wykształcenie przedsiębiorcy	Poziom kapitału kulturowego	Odsetek*
Wyższe obojga lub jednego wyższe a drugiego średnie	wyższe	wysoki	22,5
Średnie obojga lub średnie jednego a niższe od średniego drugiego	wyższe	średnio-wysoki	39,2
Średnie obojga lub średnie jednego a niższe od średniego drugiego	średnie	średni	25,6
Niższe od średniego obojga	niższe od średniego	niski	12,6

# Kapitał kulturowy według branż

Kapitał kulturowy	Branże					Ogółem
	przemysł	budownictwo	handel	usługi	sektor nowoczesny	
wysoki	19,6	25,6	9,3	33,3	<b>42,9</b>	22,8
średnio wysoki	30,4	41,9	44,2	33,3	<b>57,1</b>	39,2
średni	31,5	20,9	38,4	15,	-	25,3
niski	18,5	11,6	8,1	18,3	-	12,7
Ogółem	100,0	100,0	100,0	100,0	<b>100,0</b>	100,0

# Wskaźnik przedsiębiorczości

W 1999 roku przyjęliśmy wskaźnik, zbudowany na jednej zmiennej, który pozwolił na rozróżnienie przedsiębiorców z sektora MŚP na „rzemieślników” i „biznesmenów”. Obecnie wprowadziliśmy obszerny wskaźnik (17 zmiennych), aby wydobyć bardziej szczegółowe dystynkcje

# Wskaźnik sylwetek przedsiębiorców uporządkowany ze względu na częstotliwości wyborów

Treść stwierdzeń	Zdecydowanie tak i raczej tak
1. Staram się stale rozwijać swoją firmę (firmę, w której pracuję), nigdy nie poprzestaję na tym, co już osiągnąłem.	91,7
2. Odczuwam odpowiedzialność za większość moich pracowników, ich los nie jest mi obojętny.	90,8
3. Moje obecne dochody pozwalają na utrzymanie siebie i rodziny na zadowalającym poziomie.	86,1
4. Gotów(owa) jestem zaryzykować wprowadzenie w firmie nowatorskich metod i technologii, jeżeli mogą dać szansę szybkiego rozwoju firmy.	78,1
5. Jestem specjalistą dokładnie w tej dziedzinie produkcji i/lub usług, którą zajmuje się moja firma.	77,9
6. Mam takie wykształcenie i wiedzę, że gdybym stracił(a) obecną firmę (lub obecną pracę) to bez trudu mógłbym(mogłabym) znaleźć na rynku pracę dającą satysfakcjonujące dochody.	75,2
7. Oddzielam życie zawodowe od życia prywatnego.	71,7
8. Najczęściej najlepszymi reprezentantami interesu pracowników są właściciele lub menedżerowie niż liderzy związków zawodowych. Lepiej znają potrzeby ludzi i lepiej o nich dbają.	72,7



# Wskaźnik sylwetek przedsiębiorców uporządkowany ze względu na częstotliwości wyborów

Treść stwierdzeń	Zdecydowanie tak i raczej tak
9. Lepiej rozwijać biznes powoli, ale z własnych zasobów niż szybko, ale na kredyt.	72,5
10. Uważam, że im więcej da się pracownikom samodzielności i odpowiedzialności w wykonywaniu zadań, tym lepiej wykonają te zadania.	66,2
11. Nie obawiam się podejmowania dużego ryzyka.	59,9
12. Mogę się bez trudu porozumieć w co najmniej jednym języku zachodnioeuropejskim.	53,5
13. Gdy nie pracuję, mam poczucie, że marnuję czas.	52,4
14. Gdyby to się opłacało to nie obawiał(a)bym się przeniesienia firmy za granicę i prowadzenia jej tam.	44,6
15. Omijanie lub nawet łamanie przez przedsiębiorców przepisów prawa gospodarczego bywa niekiedy uzasadnione.	46,7
16. Należy trzymać dystans do pracowników, nie interesować się ich życiem osobistym czy prywatnymi kłopotami.	41,0
17. Przedsiębiorcy powinni obowiązkowo zrzeszać się w organizacjach przedsiębiorców.	28,9

# Obraz uśredniony

1. Polscy przedsiębiorcy byli aktywni i kreatywni, podejmowali ryzyko w imię rozwoju firm, lecz czynili to rozważnie (ryzykowali z umiarem);
2. W zakresie stosunków pracy byli nastawieni antyzwiązkowo a jednocześnie paternalistycznie;
3. Mieli poczucie wysokiej wartości własnego wykształcenia i kompetencji;
4. Byli specjalistami w dziedzinie działania firm,
5. Byli zadowoleni z osiągniętego statusu materialnego;

**Obraz uśredniony wskazywał na współwystępowanie cech biznesowych (otwartość, ekspansywność) z rzemieślniczymi (ostrożność, paternalizm, przywiązanie do fachu).**

1. Stosunkowo niewielu znało języki obce;
2. Niska była gotowość do działania poza granicami kraju;
3. Wciąż był duży zasięg kultury antyprawnej;
4. Stosunkowo wysoka była skłonność do zarządzania autokratycznego.

# Typologia sylwetek

- **Przy użyciu analizy czynnikowej wyodrębniliśmy 5 sylwetek. Typologia jest kontynuacją dychotomicznego podziału na „biznesmenów” i „rzemieślników” z 1999 roku. Obecnie strony ułożyły się następująco:**
  - **a) Strona biznesu: „biznesmeni” - 21,7%;**
  - **b) Strona rzemiosła: „spełnieni”, „paternaliści”, „zaradni” i „sfrustrowani” – 80,8%;**

# 1. Przedsiębiorca „biznesmen” (21,7%)

- a) zna co najmniej jeden język zachodni,
- b) gotów zaryzykować wprowadzenie w firmie nowatorskich metod i technologii,
- c) **nie obawia się przeniesienia firmy za granicę i prowadzenia jej tam**
- d) nie obawia się podejmowania dużego ryzyka
- e) ma wysoki poziom wiedzy i kompetencji
- f) **nie obawia się brania kredytu w imię szybszego rozwijania firmy, co było wśród badanych przedsiębiorców rzadkie**

# Przedsiębiorca „spełniony” (23,7%)

- a) ma satysfakcjonujące dochody,
- b) ma wysoki poziom wykształcenia i kompetencji (zna języki obce),
- c) **Deklaruje sprzeciw wobec łamania norm prawa gospodarczego,**
- d) nie odczuwa potrzeby brania kredytu na rozwój firmy, podejmowanie dużego ryzyka,
- e) jest specjalistą w dziedzinie działalności firm

# Przedsiębiorca „paternalista” (35,5%)

- a) odczuwa odpowiedzialność za większość swoich pracowników,
- b) stara się stale rozwijać swoją firmę,
- c) ma do pracowników stosunek paternalistyczny i antyzwiązkowy,
- d) w zarządzaniu pracownikami nie jest autorytarny,
- e) nie obawia się dużego podejmowania ryzyka
- f) ma satysfakcjonujące dochody

# Przedsiębiorca „zaradny” (10,7%)

- a) deklaruje, że omijanie przepisów prawa gospodarczego bywa niekiedy uzasadnione,
- b) uważa, że należy utrzymywać dystans do pracowników,
- c) deklaruje pracowitość i przywiązanie do fachu,
- d) uważa, że powinny istnieć obligatoryjne organizacje przedsiębiorców.

# Przedsiębiorca „sfrustrowany” (10,9%)

- a) cechuje się niskim zasobem wiedzy,
- b) nie zna języka obcego,
- c) niechętnie podejmuje duże ryzyko
- d) autorytarnie zarządza pracownikami



# Sylwetki a wyższe wykształcenie

Odsetek osób z wyższym wykształceniem	
Sylwetka przedsiębiorcy	%
Biznesmen	<b>60,7</b>
Spełniony	57,6
Paternalista	49,5
Zaradny	38,2
Sfrustrowany	<b>16,6</b>

# Sylwetki przedsiębiorców a kapitał kulturowy

Zasób kapitału kulturowego	Sylwetki					
	„Biznesmeni”	„Spełnieni”	„Paternaliści”	„Zaradni”	„Sfrustrowani”	Ogółem
wysoki	<b>41,4%</b>	29,9%	24,3%	<b>4,8%</b>	<b>12,0%</b>	22,7%
średnio wysoki	<b>37,9%</b>	55,2%	37,8%	<b>38,1%</b>	<b>24,0%</b>	39,3%
średni	<b>17,2%</b>	10,4%	27,0%	<b>28,6%</b>	<b>40,0%</b>	25,6%
niski	<b>3,4%</b>	4,5%	10,8%	<b>28,6%</b>	<b>24,0%</b>	12,5%
Ogółem	<b>100,0%</b>	100,0%	100,0%	<b>100,0%</b>	<b>100,0%</b>	100,0%

# ***Komentarz do terminu „rzemieślnik”***

**Używamy terminu „rzemieślnik” w innym niż potoczne znaczeniu, nie wiążemy go z mikroprzedsiębiorcą świadczącym usługi ludności.**

**„Rzemieślnik” w naszej propozycji cechuje się przede wszystkim przywiązaniem do fachu, prowadzeniem działalności w tej dziedzinie, w której jest specjalistą. Rzemieślnik nie jest chętny do zmiany typu działalności, nawet jeśli dałoby większe zyski.**

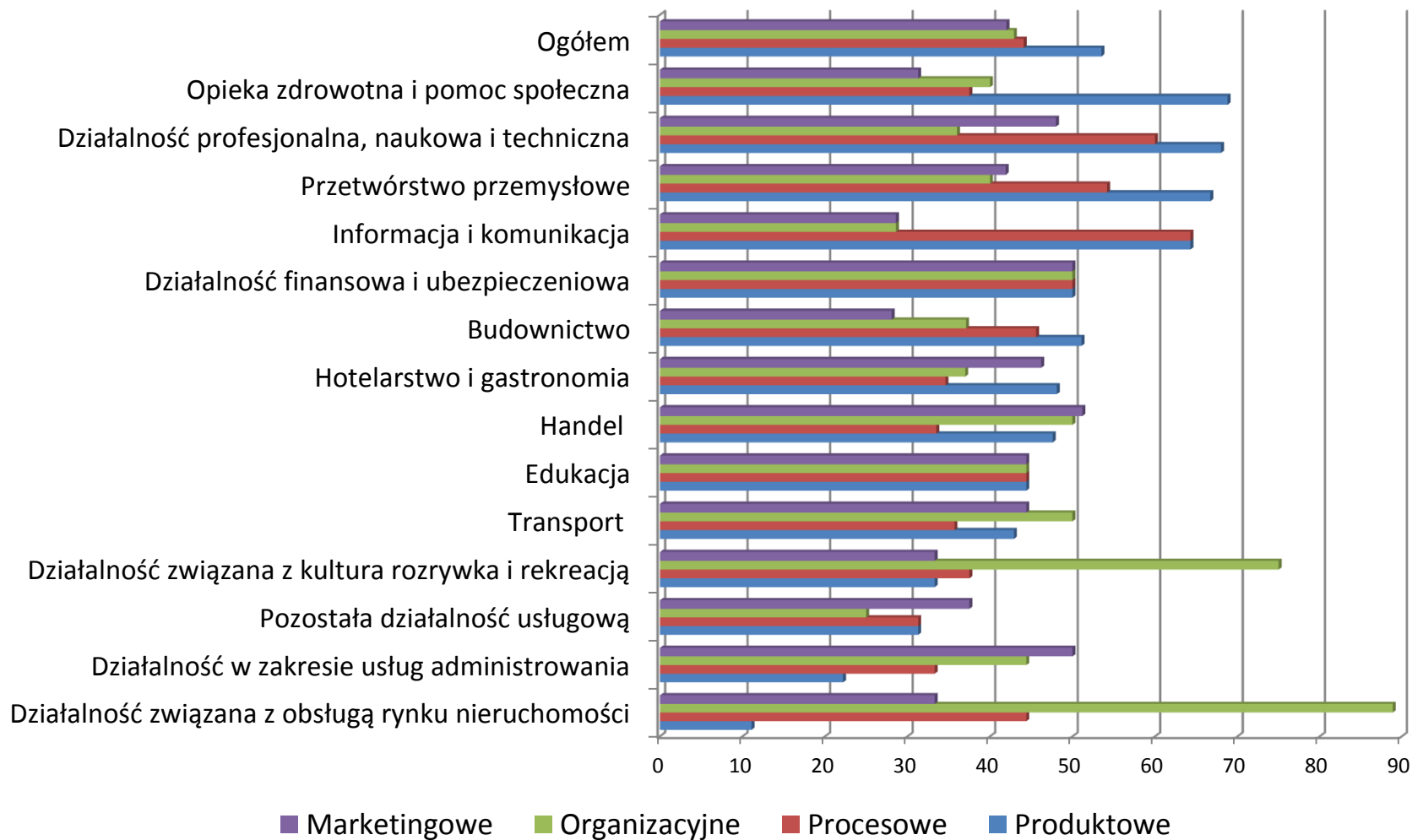
**Kolejną cechą rzemieślniczą jest ostrożność i niechęć do zaciągania kredytu na rozwój firmy. Nie była ona właściwa jedynie przedsiębiorcom z małych firm – wysoki odsetek właścicieli firm średnich też ją posiadał. Gdy jednak weźmiemy pod uwagę zawirowania na rynkach finansowych, niechęć do rozwoju na kredyt może być dowodem kupieckiej przeczności**

**Ważąc dodatnie i ujemne strony sylwetek rzemieślniczych uważamy, że większość przedsiębiorców bliskich tym sylwetkom, zwłaszcza zaliczonych do „spełnionych” i „paternalistów” stanowi warstwę o kluczowym znaczeniu dla gospodarki.**

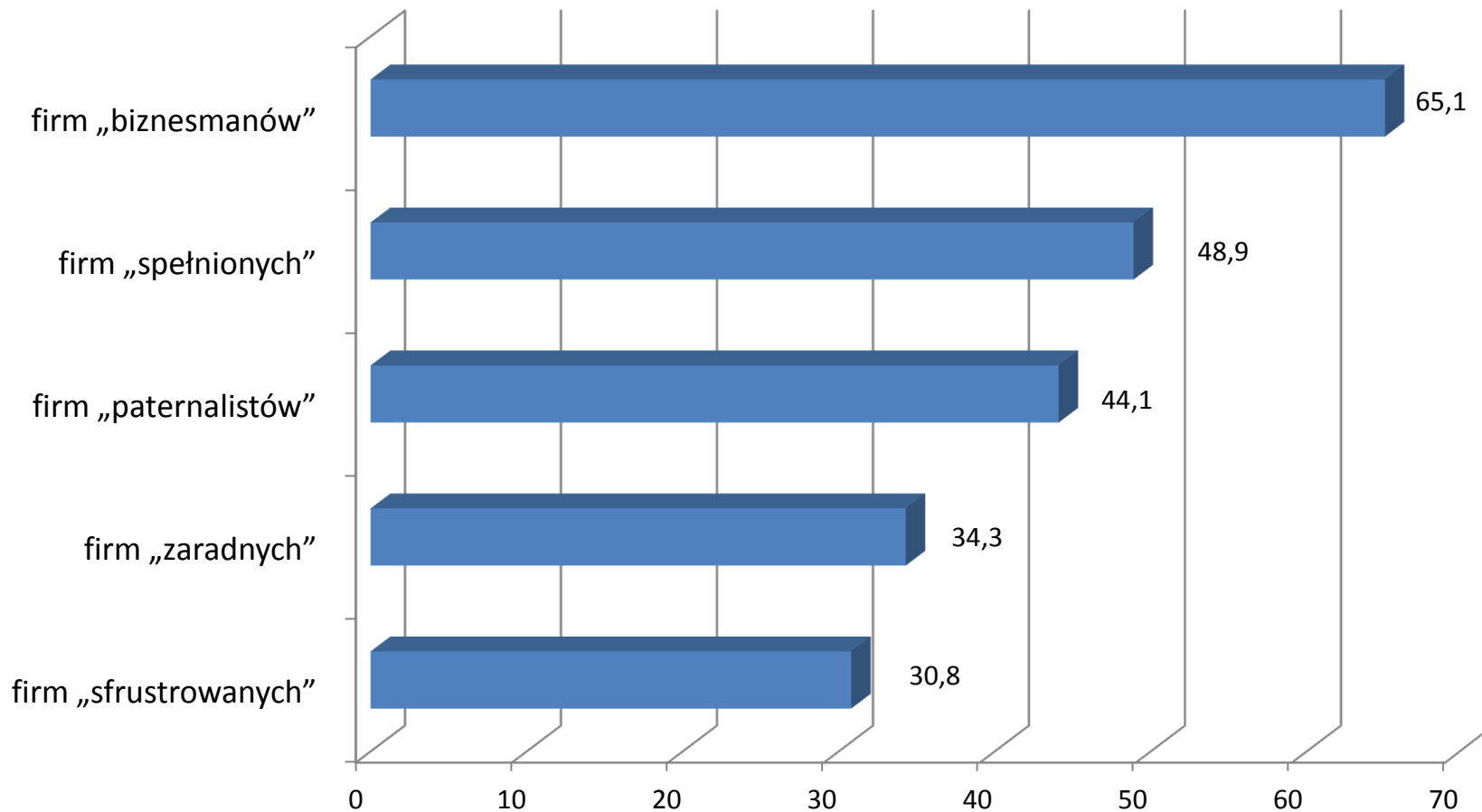
# Innowacyjność firm

	Odsetek przedsiębiorców, którzy podjęli dany rodzaj innowacji
Produktowe	53,5
Procesowe	44,1
Organizacyjne	42,9
Marketingowe	42,0

# Wprowadzanie praktyk innowacyjnych w ciągu ostatnich 3 lat (%)



# Sylwetki przedsiębiorców a innowacje produktowe



# Główne wnioski odnośnie przedsiębiorców

- 1. Między badaniami z 1999 a obecnymi nastąpiły zmiany składu środowiska przedsiębiorców sektora MŚP. Obniżył się udział inżynierów z wyższym wykształceniem, zwiększył się udział absolwentów szkół zawodowych, a nawet zasadniczych.**
- 2. Stwierdziłmy głębokie zróżnicowanie rodzinnych środowisk, z których wywodzili się przedsiębiorcy. Połowa badanych pochodziła się ze środowiska rolniczego i robotniczego. Jeżeli przedsiębiorca wywodził się ze środowiska inteligenckiego, to stosunkowo często były w nim tradycje prywatnej przedsiębiorczości.**
- 3. W przypadku większości środowisk rodzinnych potomkowie- przedsiębiorcy osiągnęli wyższy poziom wykształcenia niż ich ojcowie, jednak utrzymywały się różnice międzygrupowe.**
- 4. Firmy największe, a także działające w najnowocześniejszych branżach, należały często do przedsiębiorców o wysokim zasobie kapitału kulturowego, a także reprezentujących sylwetki „biznesmenów” i „spełnionych”.**

# Kapitał społeczny

- 1. Przyjmujemy definicję kapitału społecznego Roberta D. Putnama: „Kapitał społeczny to takie cechy społecznej organizacji jak sieci, normy, zaufanie społeczne, które wspomagają koordynację i kooperację w imię wspólnych korzyści” .**
- 2. Kapitał społeczny ma szczególne znaczenie dla polskiego sektora MŚP. Idąc w ślad refleksji zespołu Jerzego Hausnera na temat wyczerpania prostych zasobów rozwojowych polskiej gospodarki i dryfu, w jaką ona wpada, uważamy, że barierą w przypadku sektora MŚP jest wciąż znaczny deficyt pozytywnego kapitału społecznego, trudność ze spontanicznym tworzeniem układów sieciowych, nastawionych na rozwijanie produkcji i usług, modernizację, innowacje, na zawiązywanie grup producenckich, klastrów, różnych postaci nieformalnej współpracy.**
- 3. Wciąż brakuje tego, co określa się po angielsku *coopetition* – łączenie kooperacji z konkurencją.**
- 4. Zarazem wciąż istnieje nadmierna dyspozycja do tworzenia patologicznych sieci opartych na zaufaniu wiążących ludzi łamiących prawo, korzystających z negatywnego kapitału społecznego („antypokapitału społecznego”).**
- 5. W warunkach postfordowskiej technologii sektor małych i średnich przedsiębiorstw może się endogennie rozwijać, zajmować znaczące miejsce w gospodarce nastawionej na innowacje i wiedzę jest jednak warunek: grupowanie się.**



# Wskaźnik zaufania

Ogólnie rzecz biorąc, czy uważa Pan(i) że można ufać większości ludzi, czy też sądzi Pan(i) że w postępowaniu z ludźmi ostrożności nigdy za wiele?

Większości ludzi można ufać	40,4
W postępowaniu z ludźmi ostrożności nigdy za wiele	51,6
Trudno powiedzieć	7,9
Odmowa odpowiedzi	0,1
Ogółem	100,0

# Sieci przedsiębiorstw

Sieć wsparcia	Odsetek odpowiedzi „tak”
Czy jest firma lub firmy, które wspierają Pana(i) firmę, i którą/które w razie czego wspiera Pana(i) firma, np. poprzez wzajemne polecanie swoich usług, wypożyczanie sobie pracowników, wspólną realizację większych zamówień itp.?	27,9
Sieć innowacji	
Czy nowe rozwiązania (innowacje) powstały we współpracy z innymi firmami?	24,5
Sieć pomocy	
Czy w przypadku niepowodzenia w biznesie mógłby się Pan/i zwrócić do znajomych przedsiębiorców, właścicielami firm, z którymi współpracuje Pan(i) firma?	37,5

# Komentarz do sieci

1. Sieci wsparcia są bardzo małe, większość (60,4%) składała się z 2 lub 3 firm. W sieciach przekraczających 10 wspomagających się firm uczestniczyło zaledwie 8,2% firm usieciowionych
2. Gdy branże zostaną zagregowane (przemysł, budownictwo, handel, usługi i sektor nowoczesny), to budownictwo wysunie się zdecydowanie na pierwsze miejsce pod względem sieci wsparcia (40,4% wobec 25-30% w czterech pozostałych branżach).
3. Sieci wsparcia przybierają bardzo często postać sieci towarzyskich
4. Sieci wsparcia są silnie skorelowane z sylwetkami („biznesmeni” – 41,9% z nich uczestniczy w tych sieciach; „spełnieni” – 33,3%, „paternaliści” 26,9%, „zaradni” – 17,6%, „sfrustrowani” – 12,1%)
5. Sieci innowacji jest najczęściej zawiązywana przez firmy nowoczesne: działalność finansowa i ubezpieczeniowa – 37,5% firm działa w takich sieciach, działalność profesjonalna, naukowa i techniczna – 36% (przy średniej 24,5%)
5. Sieci pomocy pozwalają na stwierdzenie ważnej okoliczności: w przypadku niepowodzenia przedsiębiorcy, poza rodziną, zwracają się do innych firm (37,5%), do banków (44,8%), lecz rzadko do lokalnej administracji i urzędów (6,7%) i jeszcze rzadziej do organizacji przedsiębiorców (4,7%).

# Przynależność organizacyjna

Czy jest Pan(i) członkiem organizacji przedsiębiorców lub stowarzyszenia zawodowego?	
Tak	20,1
Nie	79,9
Ogółem	100,0
Dlaczego nie należy Pan(i) do żadnej organizacji pracodawców lub stowarzyszenia zawodowego?	
Nie ma takiej organizacji przedsiębiorców, która by Panu(i) odpowiadała	17,2
Nie ma Pan(i) ochoty wstępować do żadnej organizacji przedsiębiorców	55,2
Trudno powiedzieć	7,6
Nie dotyczy, należę do organizacji	20,1
Ogółem	100,0
<b>Jeśli przedsiębiorcy należą, to do izb gospodarczych i stowarzyszeń branżowych</b>	

Poniżej przedstawiamy Panu(i) szereg organizacji, instytucji, środowisk, partii, środków przekazu i polityków. O każdej z nich proszę powiedzieć, czy ufa im Pan(i) czy też nie ufa

	Zdecydowanie tak lub raczej tak	Zdecydowanie nie lub raczej nie	Nie znam	Trudno powiedzieć	Ogółem
1) Wojsko	77,1	15,5	2,0	5,4	100,0
2) Trybunał Konstytucyjny	72,2	12,3	2,3	13,2	100,0
3) Policja	71,7	23,8	0,3	4,1	100,0
4) Trybunał Europejski w Strasburgu	71,6	9,3	4,8	14,3	100,0
<b>5) Większość polskich prywatnych przedsiębiorców, większość pracodawców</b>	<b>68,0</b>	<b>19,3</b>	<b>2,1</b>	<b>10,5</b>	<b>100,0</b>
6) Prezydent	64,2	25,9	0,5	9,4	100,0
<b>7) Większość ludzi w Polsce, większość współobywateli</b>	<b>61,3</b>	<b>27,1</b>	<b>2,3</b>	<b>9,2</b>	<b>100,0</b>
<b>8) Sądownictwo ogólne</b>	<b>58,2</b>	<b>29,5</b>	<b>0,5</b>	<b>11,8</b>	<b>100,0</b>
9) Telewizja TVN (TVN24)	57,6	32,7	0,8	8,9	100,0
<b>10) Sądy pracy</b>	<b>56,3</b>	<b>28,7</b>	<b>2,5</b>	<b>12,5</b>	<b>100,0</b>
11) Państwowa Inspekcja Pracy	54,8	34,3	0,8	10,0	100,0

Poniżej przedstawiamy Panu(i) szereg organizacji, instytucji, środowisk, partii, środków przekazu i polityków. O każdej z nich proszę powiedzieć, czy ufa im Pan(i) czy też nie ufa (cd.)

	Zdecydowanie tak lub raczej tak	Zdecydowanie nie lub raczej nie	Nie znam	Trudno powiedzieć	Ogółem
<b>12) Terenowa administracja państwowa i samorządowa</b>	<b>53,1</b>	<b>34,9</b>	<b>1,2</b>	<b>10,9</b>	<b>100,0</b>
13) Władze Unii Europejskiej w Brukseli	50,4	32,5	2,6	14,4	100,0
14) „Gazeta Wyborcza”	47,9	35,5	4,8	11,8	100,0
15) „Rzeczpospolita”	47,5	32,3	7,7	12,5	100,0
16) Rząd	44,2	47,8	0,5	7,6	100,0
17) Telewizja publiczna (TVP 1, 2, 3)	43,0	49,8	0,3	6,9	100,0
18) Platforma Obywatelska (PO)	41,5	43,8	1,1	13,5	100,0
<b>19) Business Centre Club (BCC)</b>	<b>38,8</b>	<b>23,2</b>	<b>17,7</b>	<b>20,4</b>	<b>100,0</b>
<b>20) Konfederacja Pracodawców Polskich (obecnie Pracodawcy RP)</b>	<b>35,2</b>	<b>22,7</b>	<b>19,6</b>	<b>22,5</b>	<b>100,0</b>
21) Sejm i Senat	35,0	56,9	0,2	7,9	100,0
22) Episkopat i duchowieństwo Kościoła rzymsko-katolickiego	34,5	50,8	2,1	12,5	100,0

Poniżej przedstawiamy Panu(i) szereg organizacji, instytucji, środowisk, partii, środków przekazu i polityków. O każdej z nich proszę powiedzieć, czy ufa im Pan(i) czy też nie ufa (cd.)

	Zdecydowanie tak lub raczej tak	Zdecydowanie nie lub raczej nie	Nie znam	Trudno powiedzieć	Ogółem
<b>23) Polska Konfederacja Pracodawców Prywatnych Lewiatan</b>	<b>34,0</b>	<b>27,4</b>	<b>18,2</b>	<b>20,4</b>	<b>100,0</b>
<b>24) Związek Rzemiosła Polskiego (ZRzP)</b>	<b>31,6</b>	<b>19,2</b>	<b>23,4</b>	<b>25,7</b>	<b>100,0</b>
25) Sojusz Lewicy Demokratycznej (SLD)	26,9	55,5	2,8	14,8	100,0
26) Polskie Stronnictwo Ludowe (PSL)	23,4	59,4	2,5	14,8	100,0
27) „Fakt”	17,9	54,9	16,1	11,1	100,0
28) „Nasz Dziennik”	15,3	46,2	25,5	13,0	100,0
29) NSZZ „Solidarność”	14,6	61,6	6,1	17,7	100,0
<b>30) Forum Związków Zawodowych</b>	<b>11,9</b>	<b>44,2</b>	<b>21,1</b>	<b>22,9</b>	<b>100,0</b>
<b>31) Ogólnopolskie Porozumienie Związków Zawodowych (OPZZ)</b>	<b>11,9</b>	<b>57,1</b>	<b>11,1</b>	<b>19,8</b>	<b>100,0</b>
32) Prawo i Sprawiedliwość (PiS)	10,9	77,1	1,2	10,9	100,0
33) Telewizja „Trwam”	9,5	57,1	23,3	10,0	100,0

# Dystans do grup

Grupy	Dystans do grupy. Grupa jest:			Ogółem
	bliska lub bardzo bliska	daleka lub bardzo daleka	trudno powiedzieć	
<b>Właściciele małych i średnich polskich przedsiębiorstw prywatnych</b>	<b>91,8</b>	<b>7,2</b>	<b>1,0</b>	<b>100,0</b>
Inteligencja techniczna, inżynierowie	64,5	33,7	1,8	100,0
Robotnicy wykwalifikowani	42,2	54,2	3,6	100,0
Inteligencja humanistyczna, wolne zawody	41,7	54,2	4,1	100,0
Średni urzędnicy i technicy. Kierownicy wydziałów fabryk, technicy na stanowiskach specjalistów, mistrzowie zmianowi itd.	41,0	53,9	5,1	100,0
Niżsi urzędnicy. Pracownicy biurów, mistrzowie, technicy-specjaliści, pielęgniarki itd.	37,1	59,8	3,1	100,0
<b>Właściciele dużych polskich przedsiębiorstw prywatnych, prezesi zarządów i menedżerowie tych przedsiębiorstw</b>	<b>26,6</b>	<b>71,4</b>	<b>2,0</b>	<b>100,0</b>
<b>Robotnicy niewykwalifikowani</b>	<b>19,0</b>	<b>77,7</b>	<b>3,3</b>	<b>100,0</b>
<b>Prezesi zarządów i menedżerowie przedsiębiorstw zagranicznych, działających w Polsce</b>	<b>15,1</b>	<b>82,1</b>	<b>2,8</b>	<b>100,0</b>
Rolnicy	14,8	80,6	4,6	100,0
Duchowieństwo, księża	9,5	84,3	6,2	100,0 <sup>40</sup>



## **Oddalanie od środowisk rodzinnych – ku tożsamości przedsiębiorców sektora MŚP?**

Ponad połowa przedsiębiorców-dzieci rolników odczuwa dystans w stosunku do środowiska rolniczego (jest im do niego daleko albo bardzo daleko).

Ponad połowa przedsiębiorców-dzieci robotników odczuwa dystans w stosunku do środowiska robotniczego (jest im do niego daleko lub bardzo daleko)

Jedna trzecia przedsiębiorców-dzieci z rodzin inteligenckich odczuwa dystans do inteligencji humanistycznej i technicznej

Biorąc pod uwagę wysoką identyfikację z własnym środowiskiem małej i średniej przedsiębiorczości można ostrożnie założyć formowanie się tożsamości grupowej

# Antagonizmy

Czy, Pana(i) zdaniem, w naszym kraju są konflikty, antagonizmy, podziały między:	Zdecydowanie lub raczej tak	Zdecydowanie lub raczej nie	Trudno powiedzieć
<b>1) Tymi, którzy szanują ks. Tadeusza Rydzyka i słuchają Radia Maryja, a tymi, co nie cenią ks. Rydzyka i nie słuchają Radia Maryja</b>	<b>77,5</b>	<b>12,0</b>	<b>10,5</b>
2) Ludźmi uczciwymi a ludźmi nieuczciwymi	58,9	27,9	13,1
3) Zarządami przedsiębiorstw a związkami zawodowymi, działającymi w tych przedsiębiorstwach	57,1	21,2	21,7
4) Bogatymi a biednymi	51,9	35,1	13,0
5) Rządem a społeczeństwem	49,9	39,1	11,0
6) Ludźmi wierzącymi a niewierzącymi	43,3	36,6	20,0
7) Tymi, którzy dobrze wspominają czasy PRL-u, atymi, którzy nie lubią tego okresu	43,1	36,0	20,9
8) Parlamentem (Sejmem i Senatem) a społeczeństwem	41,9	40,2	17,9
<b>9) Właścicielami prywatnych przedsiębiorstw zagranicznych a tymi, którzy u nich pracują</b>	<b>31,4</b>	<b>41,1</b>	<b>27,5</b>
<b>10) Zarządami, dyrekcjami przedsiębiorstw, a tymi, którzy pracują w tych przedsiębiorstwach</b>	<b>29,8</b>	<b>49,7</b>	<b>20,5</b>
<b>11) Właścicielami prywatnych przedsiębiorstw polskich, a tymi, którzy u nich pracują</b>	<b>28,6</b>	<b>51,6</b>	<b>19,9</b>
12) Ludźmi z wyższym wykształceniem (po wyższych studiach) a ludźmi z niskim wykształceniem (po szkołach podstawowych czy zasadniczych)	23,2	43,8	33,0

# Oczekiwania wizja ładu społeczno-ekonomicznego (ekonomii politycznej)

## (I)

### Grupa zasad o najwyższym poziomie Zasady najwyższego poparcia (>80%)

- 1) Państwo powinno wspierać ze środków budżetowych nowoczesne działy gospodarki i przedsiębiorstwa rozwijające najnowocześniejszą technikę; 85,5
- 2) Państwo powinno na dużą skalę finansować ośrodki badawczo-rozwojowe zajmujące się najnowocześniejszą technologią; 84,4
- 3) Państwo powinno wspomagać zakładanie nowych przedsiębiorstw przez kapitał polski; 84,4
- 4) Państwo powinno zaspokajać potrzeby zdrowotne wszystkich obywateli, każdy powinien mieć zagwarantowaną darmową służbę zdrowia; 80,5

**Obok wysokiego poparcia modernizacyjnej interwencji państwa pojawia się postulat ułatwień dla kapitału polskiego oraz powszechnej darmowej służby zdrowia.**

### Grupa zasad o wysokim poparciu (65,6%-71,2%)

- 5) Przedsiębiorstwa publiczne nie przynoszące zysku powinny bankrutować, nie należy ich wspierać ze środków budżetowych; 71,2
- 6) Państwo powinno dbać, aby w Polsce rodziło się dużo dzieci i hojnie wspierać z budżetu rodziny wielodzietne; 69,4
- 7) Przedsiębiorstwa ważne dla gospodarki (energetyka, telekomunikacja itp.) powinny być własnością publiczną; 68,6
- 8) Między przedsiębiorstwami powinny panować warunki niczym nie skrupowanej, ostrej konkurencji. Powinno się likwidować koncesje i limity ograniczające konkurencję; 66,6
- 9) Państwo powinno ułatwiać przejmowanie przedsiębiorstw państwowych przez spółki pracownicze lub przez spółki menedżersko-pracownicze; 65,6

**Zwraca uwagę stosunkowo niski poziom akceptacji zasady konkurencji w porównaniu z wszystkimi badaniami mentalności ekonomicznej, prowadzonymi w przeszłości przez zespół Katedry Socjologii Ekonomicznej SGH. Ponadto wysoki poziom poparcia osiągnął postulat szczodrego finansowego wspierania rodzin wielodzietnych.**

# Oczekiwania wizja ładu społeczno-ekonomicznego (ekonomii politycznej) (II)

## Grupa zasad o średnim poparciu (50,1 – 61,1)

- 10) Organizacje pracodawców powinny mieć większy wpływ na politykę gospodarczą rządu niż mają obecnie; 61,1
- 11) Każdy obywatel Polski chcący pracować, powinien mieć zagwarantowaną pracę; 60,9 (przeciwko 33,9%)
- 12) Państwo powinno sprzedawać przedsiębiorstwa państwowe polskiemu kapitałowi prywatnemu bez ograniczeń; 56,2
- 13) W przypadku pogorszenia koniunktury gospodarczej przedsiębiorstwa powinny mieć prawo zwalniania pracowników bez wypłacania im odszkodowań; 55,2 (przeciwko 38,9%)
- 14) Państwo nie powinno ustalać płacy minimalnej; 50,1 (32,5% jest przeciwko)

**Rozkłady odpowiedzi świadczą o stosunkowo ograniczonym zasięgu liberalnej orientacji w mentalności przedsiębiorców. Zasady zdecydowanie liberalne były popierane przez nieco ponad 50%**

## Grupa zasad o małym poparciu (40,1% - 43,3%)

- 15) Państwo powinno zaspokajać potrzeby mieszkaniowe wszystkich obywateli, każdy powinien mieć zagwarantowany dach nad głową; 43,3
- 16) Państwo powinno wspomagać zakładanie nowych przedsiębiorstw przez kapitał zagraniczny; 41,8
- 17) Państwo powinno wspierać ze środków budżetowych duże przedsiębiorstwa o licznych załogach, których bankructwo zwiększyłoby bezrobocie i wydatki na pomoc społeczną; 40,1

## Grupa zasad o najmniejszym poparciu (13,4% - 35,1%)

- 18) Państwo powinno prowadzić politykę podatkową wyrównującą dochody osobiste ludzi; 35,1
- 19) Państwo powinno prowadzić politykę podatkową ograniczającą najwyższe dochody osobiste ludzi; 25,5
- 20) Związki zawodowe powinny mieć większy wpływ na politykę gospodarczą rządu niż mają obecnie; 16,6
- 21) Państwo powinno sprzedawać przedsiębiorstwa państwowe kapitałowi zagranicznemu bez ograniczeń; 13,4

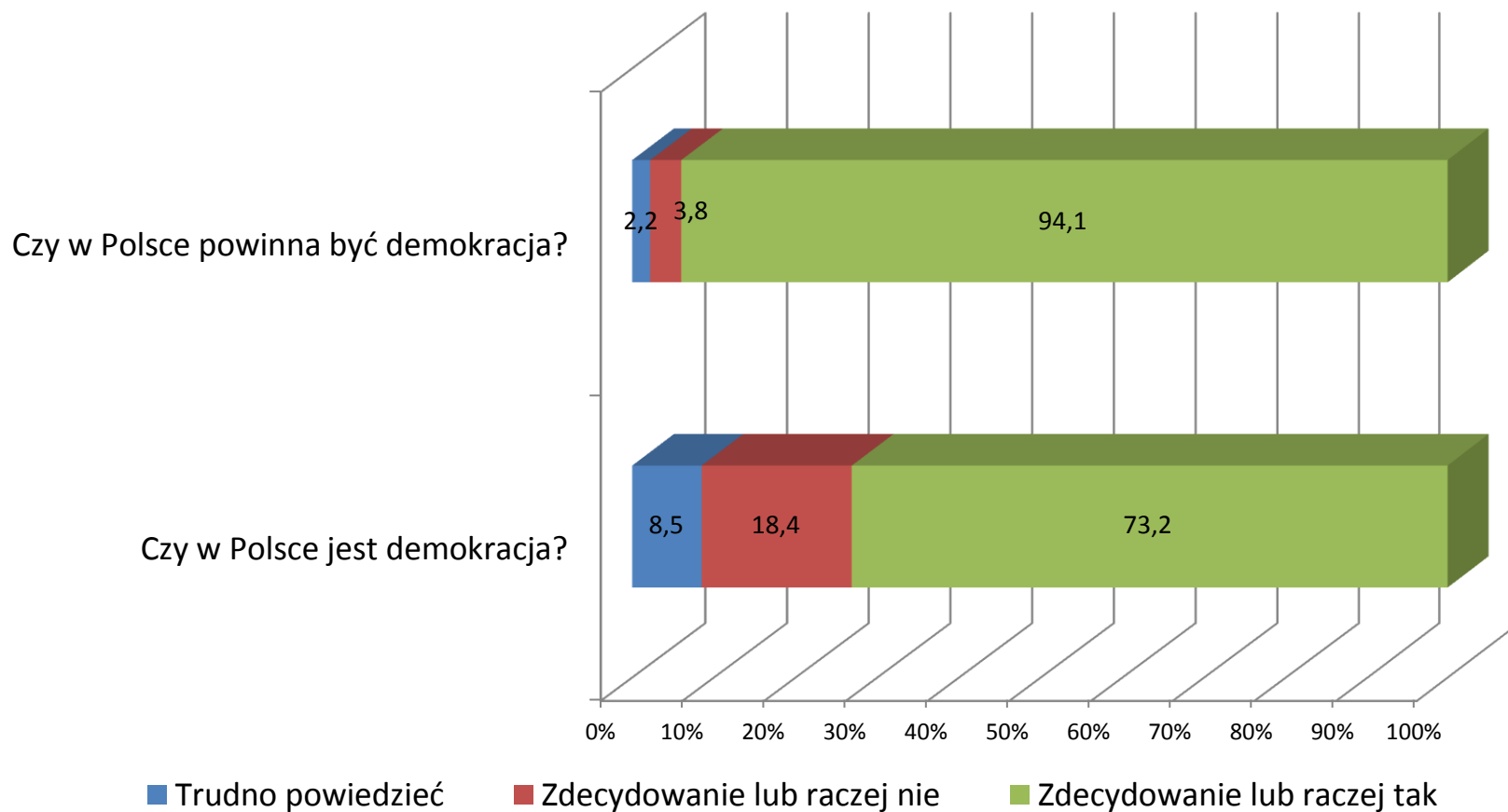
**Zaskakująco wysoki odsetek przedsiębiorców popierał wprowadzenie polityki podatkowej wyrównującej dochody osobiste ludzi (aż 35,1% poparcia przy 54,8% odrzuceniu i 10,2% braku zdania).**

# Uśredniona wizja ładu społeczno-ekonomicznego (ekonomii politycznej)

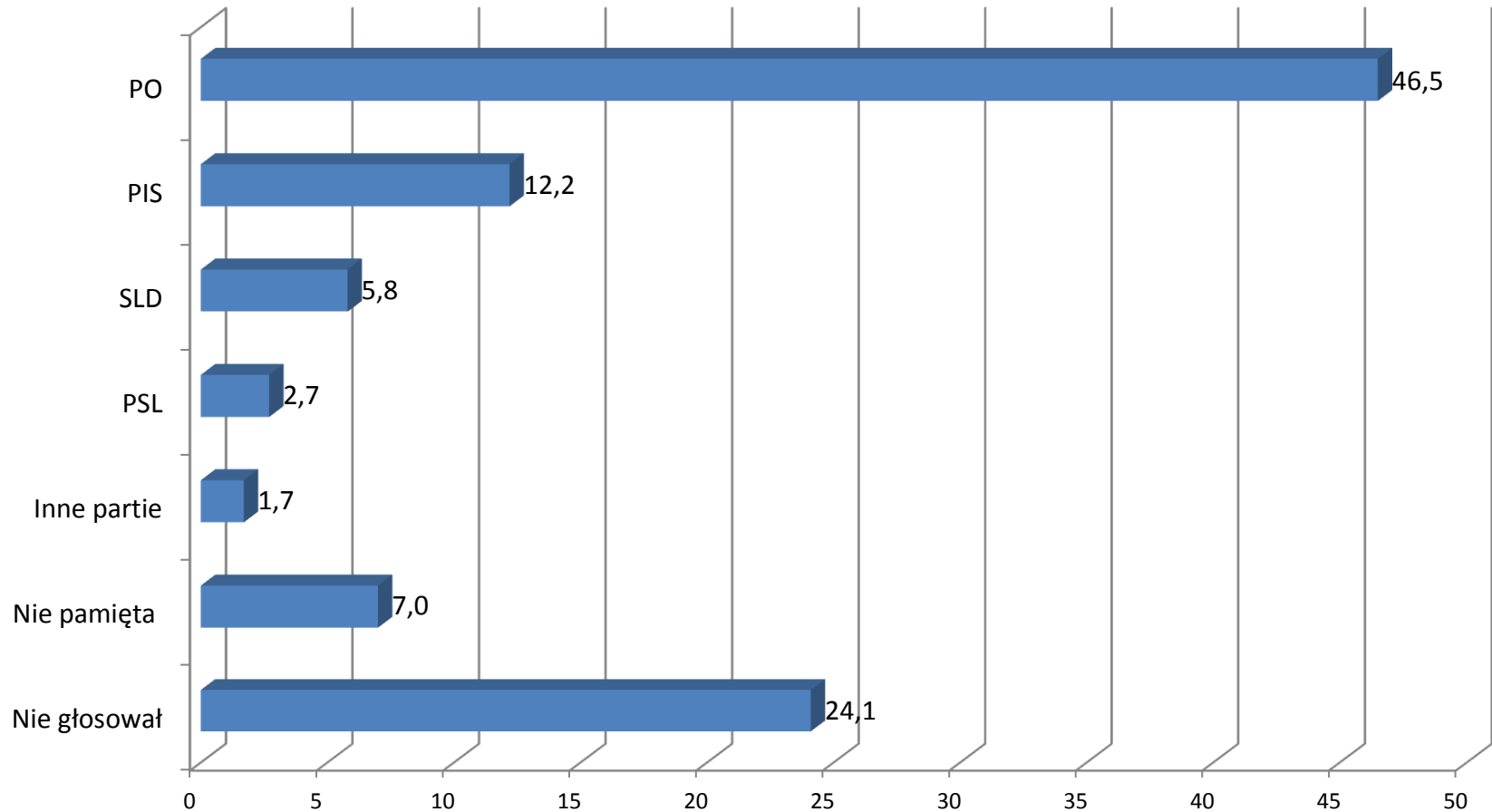
## Charakterystyka wizji uśrednionej:

1. **Wysokie oczekiwania wobec państwa jak instytucji, która powinna modernizować gospodarkę, wnosić postęp technologiczny. Państwo powinno także być właścicielem przedsiębiorstw „ważnych dla gospodarki”, chronić kluczowe strefy gospodarki przed działaniem rynku.**
2. **Państwo ma dokonywać transferów do instytucji welfare state: na pierwszym miejscu powinno chronić przed działaniem rynku służbę zdrowia, na drugim czynić hojne transfery dla wsparcia polityki rodzinnej.**
3. **Można mówić o stosunkowo wysokiej przychylności wobec socjaldemokratycznych idei egalitarnych i pro-pracowniczych (około 35-40% deklaracji poparcia przy około 50% odrzucenia).**
4. **Jedynie dwie trzecie przedsiębiorców z sektora MŚP popierało zasadę swobodnej konkurencji, zaś co piąty był jej przeciwny. Pozwala to sformułować wniosek o zmęczeniu części środowiska liberalną gospodarką rynkową.**
5. **Przyjmując za wskaźnik liberalizmu ekonomicznego zgodę na przekazywanie w ręce kapitału zagranicznego przedsiębiorstw państwowych, można stwierdzić, że przyzwolenie na prywatyzację jest stosunkowo ograniczone: odsetek zgadzających się na konsekwentnie liberalną wersję prywatyzacji nie przekracza 15.**

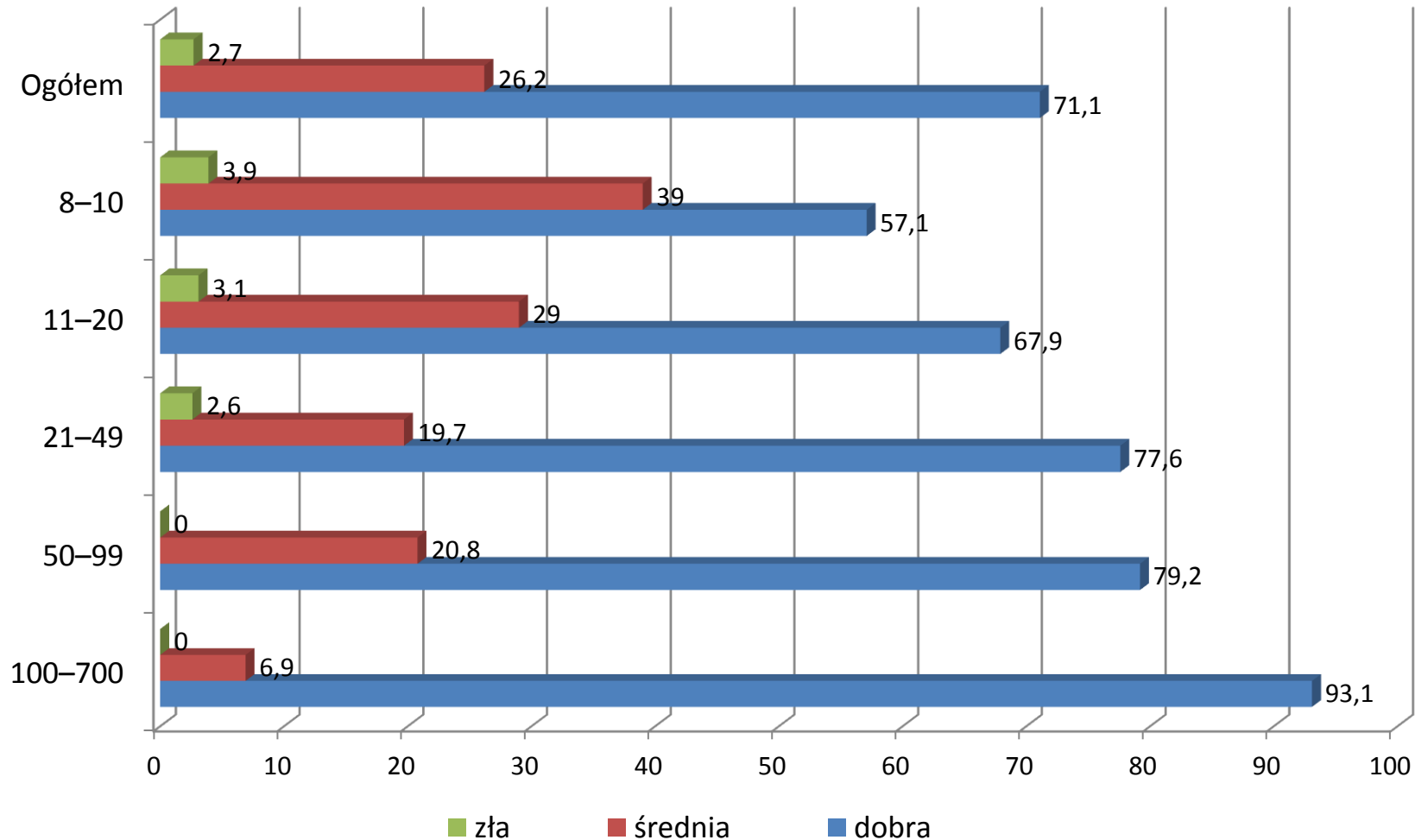
# Stosunek do demokracji



# Ostatnie wybory do Parlamentu



# Ocena sytuacji materialnej gospodarstw domowych według liczby osób zatrudnionych w firmie (w % )





# Zakończenie

**Obok głębokich różnic edukacyjnych, środowiskowych, niechęci do afiliacji organizacyjnych, różnic sylwetek przedsiębiorczości, istnieje szereg płaszczyzn łączących respondentów:**

- 1. Oddalanie się od środowisk rodzinnych;**
- 2. Powszechna identyfikacja z kategorią „małych i średnich przedsiębiorców”;**
- 3. Poczucie dystansu (lecz nie antagonizmu) w stosunku do działającego w Polsce kapitału zagranicznego, a także do dużego kapitału polskiego (pod tym względem wyróżniają się przedsiębiorcy zatrudniający 100 i więcej pracowników, jednak i oni częściej wskazywali, że bliżej jest im do sektora MŚP niż do dużego kapitału polskiego).**
- 4. Bardzo niski poziom zaufania do związków zawodowych**
- 5. Poczucie, że to właśnie sektor MŚP ponosi największe koszty - w odróżnieniu od wielkiego kapitału i zorganizowanych wielkich grup pracowniczych, reprezentowanych przez związki zawodowe, które mogą unikać opodatkowania.**
- 4. Zbliżona normatywna wizja ładu społeczno-gospodarczego.**
- 5. Zbliżone orientacje ideologiczne (niechęć do autorytaryzmu, poparcie demokracji) oraz zbliżone sympatie polityczne.**

**Naszym zdaniem można przyjąć, że badane środowisko ma cechy, które brytyjski socjolog Ray Pahl kojarzył ze słabą klasą społeczną (czego nie można powiedzieć o całym segmencie prywatnych przedsiębiorców, co wykazał prof. Henryk Domański) .**